

とくぐり

平成7年11月25日

No.40

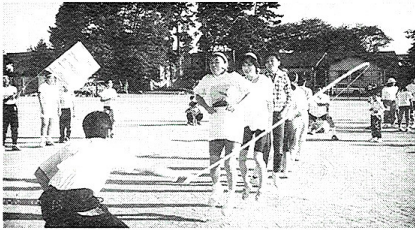
●編集・発行
富里地域ふるさとづくり協議会・広報部
富里近隣センター
〒277 柏市富里2-4-4 TEL 73-9531
●印刷(有)常盤印刷 TEL 03(3241)8910

順位	町会名
優勝	緑ヶ丘
準優勝	双葉町
3位	栄町
4位	通り一丁目
5位	豊町
6位	富里町

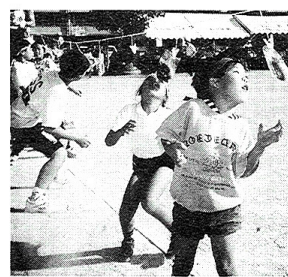
参加者
おとな 435名
子ども 490名
役員 109名

第14回 ふれあいの集い大運動会 10/15

▶ ソーレツ 1・2・3



▶ 勝負あり!



▶ じゃまないで!

▲ アーン 止まって

楽しい秋見つけた!

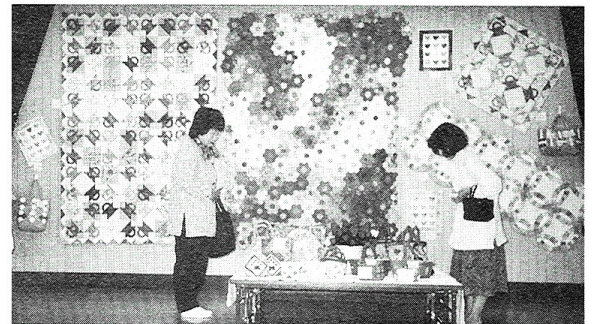
快晴の十月十五日、柏三小で三世代が
和気あいあいと一日、いい汗を流しました。

参加者からの声

- 競技に参加する人、応援する人、楽しい一日でした。
- 予行練習もなくてこのくらい出来たら上出来だと思います。
- 各町会から選出されてくる役員も良くまとまっています。
- 事前に打合せをしたにもかかわらず当日まごついた。
- 打合せ説明会は、細部まで係員に徹底すべきだ。
- 決められたルールを守るようはつきり説明を。
- 得点種目の中で、年令があまりにもかたよったチームがあり、かわいそう。
- 申込人数以外は、出場させるべきでないと思う。
- 親子、祖父母、孫、ペアなどの競技があってもいい。
- 自分が参加してみたい。
- 子ども会によっては人数差があり、人集め、振り分けの作業など大変なものがあります。そんな役員さんの努力もご理解下さい。
- 得点種目は町会一丸とな

第12回 文化祭 11/3~11/5

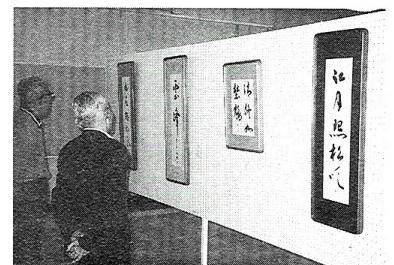
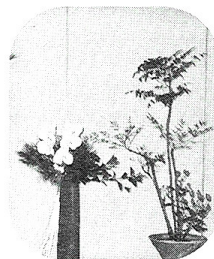
出品数 247点
出品者数 196名
お茶席 70名
保健推進コーナー 37名
参観者数 296名



〔手芸・絵画・写真・書道・生け花・盆栽・生活環境部によるゴミ分別コーナーなど〕



お茶席コーナー



保健推進員コーナー

今回初めて保健推進員コーナーが出来ました。人数は少なかったですが健康相談・パネル・食事療法に関する資料掲示・血圧測定など福田保健婦の生活指導がとても好評でした。

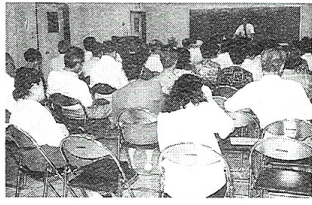
来年も計画しますので、みなさん御参加ください。



各専門部活動

歴史講座

文化部
8/26



柏市立図書館長大関隆次先生をお迎えし、「柏市四十年の歴史」を勉強しました。出席者は五十三名でした。四十年前は柏駅があるた

けで市街地が分散していたので、町村合併では、いろいろと問題があったようです。昭和二十九年にまず東葛市が出来て、二ヶ月後の十一月十五日に柏市が誕生したとのこと。当時のご苦労を知りました。昭和三十年十二月二十五日の柏大火で三十三世帯が被災し、その後、昭和三十一年ごろ、防火建築の駅前商店街が出来ました。その年日本で初めて住宅公団が光ヶ丘団地を作り昭和三十九年に豊四季団地が出来ました。

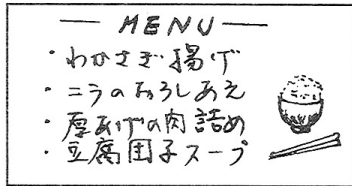
急激な人口増加で手賀沼の汚染、駅周辺の放置自転車など問題をかかえながらも、現在は三十二万都市として、著しい発展を見せている。

男性料理教室

保健福祉部

6/28

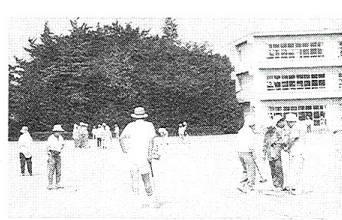
“成人病予防のための食生活”



カンカン照りの七月三十日(日)、柏第三小学校グラウンドで元氣印の四十五名の参加者があり、六名ずつ、八チームに分れてプレー。和氣あいあいの中にもホームインワンが一〇本も出るなど白熱した大会でした。成績は次のとおりです。

グラウンドゴルフ

体育部



ナイスショット

一位 吉沢長七
二位 石川美栄子
三位 吉沢キクエ
参加費もなく、こんなに楽しい大会ならこの次も参加したいとの声も多く、次回は一〇〇名位の参加者があるような楽しい企画を考えています。お気軽にご参加下さい。

船上見学

生活環境部

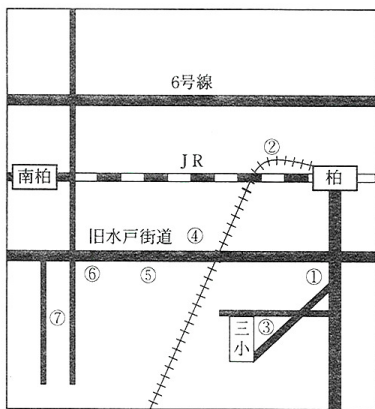
7/21



雨の中、ワーストワンを記録している手賀沼の汚染状態を見学しました。ゴミに関しても、世帯数は増える一方で深刻な問題です。来春三月に手賀沼大橋が完成。明るい希望を架けたものです。

六町会イベント情報

遠くの有名な神社もいろいろと、地元氏神様で初詣といのはいかがですか。御神酒・甘酒・みかん・餅入りけんちん・御宝銭などふるまっておられる神社もあるそうです。



神社略図

- ① 柏神社
- ② 香取神社
- ③ 金刀比羅神社
- ④ 神明神社
- ⑤ 豊受稲荷本宮
- ⑥ 別雷神社・稲荷神社
- ⑦ 八幡神社

敬老会

9/15

(富里地区)

柏市福祉協議会主催の富里地区敬老会が開催されました。(昨までは新田原・永楽台・富里合同)約二百三十人の方が参加され、楽しい会となりました。



- 一、三小器楽
- 二、詩吟
- 三、マジック
- 四、日舞
- 五、フラダンス

編集後記

何かひとつでも町会やセンターの行事に参加してみると、新しい人と人とのつながりが生まれることを実感しました。ちょっと早いですが、皆様には良い年を迎えられるようお祈り申し上げます。

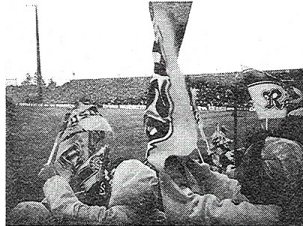
- もちつき 富里 十一月二十三日
 - 米町 十二月二日
 - 緑ヶ丘 二月上旬
 - クリスマス会 豊町 十二月九日
 - おたのしみ会 通り一丁目 十二月三日
- お楽しみに!

ご存じですか

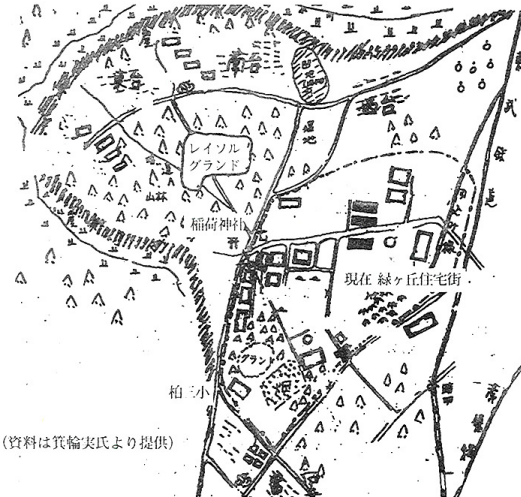
知っている方も多くありますが、今、燃えている柏レイソルのホームグラウンドのひと昔まえ。



昭和十七年頃軍需工場があり、終戦後日立製作所の工場となり、社員住宅、映画館、診療所、売店、お風呂屋等がありました。昭和二十五年位まで四千八百人近い人が生活していました。地元では日立の山と親しまれ稲荷神社の森ではかぶと虫や蝉取りなど、子供たちの格好の遊び場でした。四十年の初めには広い野原に平家建の廃屋が点在していました。美しい桜並木の先に天井が高くタイル絵が印象的なお風呂屋さんが残っていました。



日立サッカー場が出来、一万五千人以上の人が集まりウワッと大歓声に包まれるなど誰が想像したでしょう。柏レイソルの応援に燃えながらちよつとひと昔まえを偲ぶのもいいのではないのでしょうか。



昭和十七年頃の日立の山

(資料は箕輪実氏より提供)